

ざくろの実・通信

'09-'10 冬

発行日 / 平成 21 年 12 月 15 日 通算号数 / 第 9 号

発行 / 山下レディースクリニック

兵庫県神戸市中央区磯上通 7-1-8 三宮インテス 4 F

TEL : 078-265-6475 FAX : 078-265-6476

Message 『生殖医療 過去—現在—未来』

山下レディースクリニック

院長・山下正紀



体外受精による世界初の赤ちゃんが英国で誕生したのは、1978年のことです。当時医学部の学生であった私は、新聞でこのニュースを知りました。“試験管ベビー”、“奇跡の生命の誕生”などと世紀の偉業を伝える活字が新聞の一面に躍っていたことを鮮明に覚えています。日本では世界から遅れること5年、東北大学で最初の体外受精による赤ちゃんが生まれました。

体外受精の成功から出発した生殖医学は、その後も次々と新しい技術を生み出してきました。受精卵をそのままの状態でも何年でも保存できる凍結法。わずか1匹のみの精子から赤ちゃんが生まれる顕微授精法。そのほかにも排卵を抑えて成熟卵を確実に採取できる卵巣刺激法。安全で負担少なく卵子を採取できる経膈採卵法。受精卵を高率に胚盤胞まで育てられる培養法などなど。これらの技術の開発により、不妊治療は、過去30年で想像できないほど飛躍的な進歩を遂げました。今ではこの治療ですでに数百万人の新しい命が世界中で誕生し、日本だけでもその数は年間2万人に近づいております。

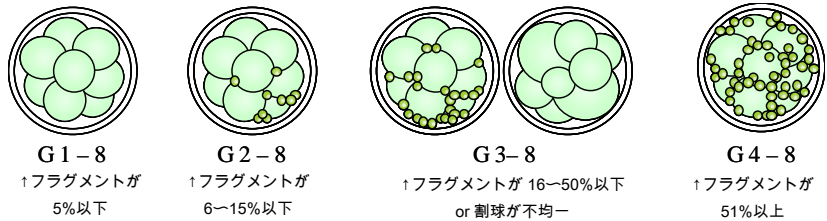
これほど発展し普及した生殖医療ですが、大きな壁にぶつかっていることも事実です。残念なことに、加齢により質の下がった卵子を甦らせる方法が現時点ではないのです。年齢の高い女性の治療成績が上がらないのはこのためです。また男性の睾丸の中で精子がまったく造られない場合も、打つ手がないのが現状です。

近年生殖医療との接点を持ちながら、不妊治療とは少し距離を置いて脚光を浴びているのが、再生医療です。この再生医療の領域に、現在治療の難しい方々の希望につながる話があります。今、再生医学の最先端では、iPSを用いて卵子や精子を作成する研究が進んでいます。先日学会で聞いた話では、5年から10年以内には自分の体細胞から卵子や精子が造れるようになるとか。もしそうなれば、安全面や倫理的な問題は残るにしても、生殖医療における第二の革命となるでしょう。この分野は、これからも加速度的に進んでいくに違いありません。進んでいく科学が、私たちみんなの夢を叶え、人類に幸福をもたらすものと信じます。

当クリニックでは、体外受精で得られた胚(受精卵)の1つ1つにグレードをつけ、胚の形態を主体とした評価を行っています。グレードのつけ方は、クリニックによっても少しずつ異なるため、ここではYLCでの評価法をお示しします。胚の形態は時間とともに変化するものであり、カルテに表記されるグレードは観察を行った時点での形態を評価したものとお考えください。また、胚の形態だけでは胚の能力を完全に評価することはできないこともつけ加えておきます。

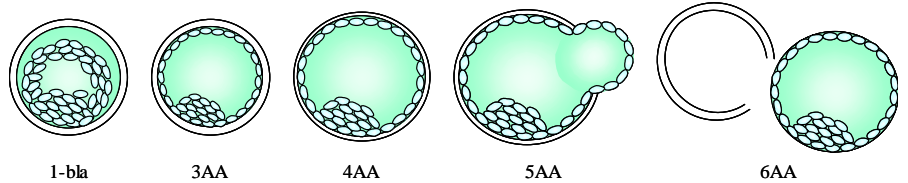
● 分割期胚(培養2日目または3日目の胚)のグレード...分割期胚のグレードは『G1-8』のように表記します

前に記されている『G1』はフラグメント(細胞くず)の割合を示しており、数字が小さいほどフラグメントが少ない良好胚であることを意味します。後ろに記されている『8』は細胞数を示しており、培養2日目では4細胞、培養3日目では8細胞が適切な細胞数であるとされています。またフラグメントの割合に関わらず、割球(細胞)に極端な大きさの違いが見られた場合は『G3』に分類されます。

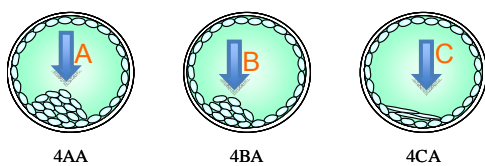


● 胚盤胞期胚(培養5日目)のグレード...胚盤胞期胚のグレードは『3AB』のように表記します

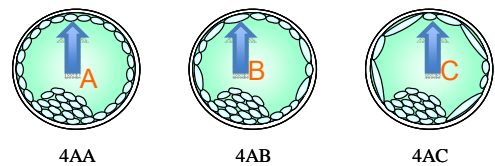
【発育スピード→冒頭の数字】最初に記されている数字『3』は、発育スピードを表します。数字が大きいほど、より発育が進んだ良好胚であることを意味します。また『1-b1a』は、もっとも初期の胚盤胞期胚であることを示しています。

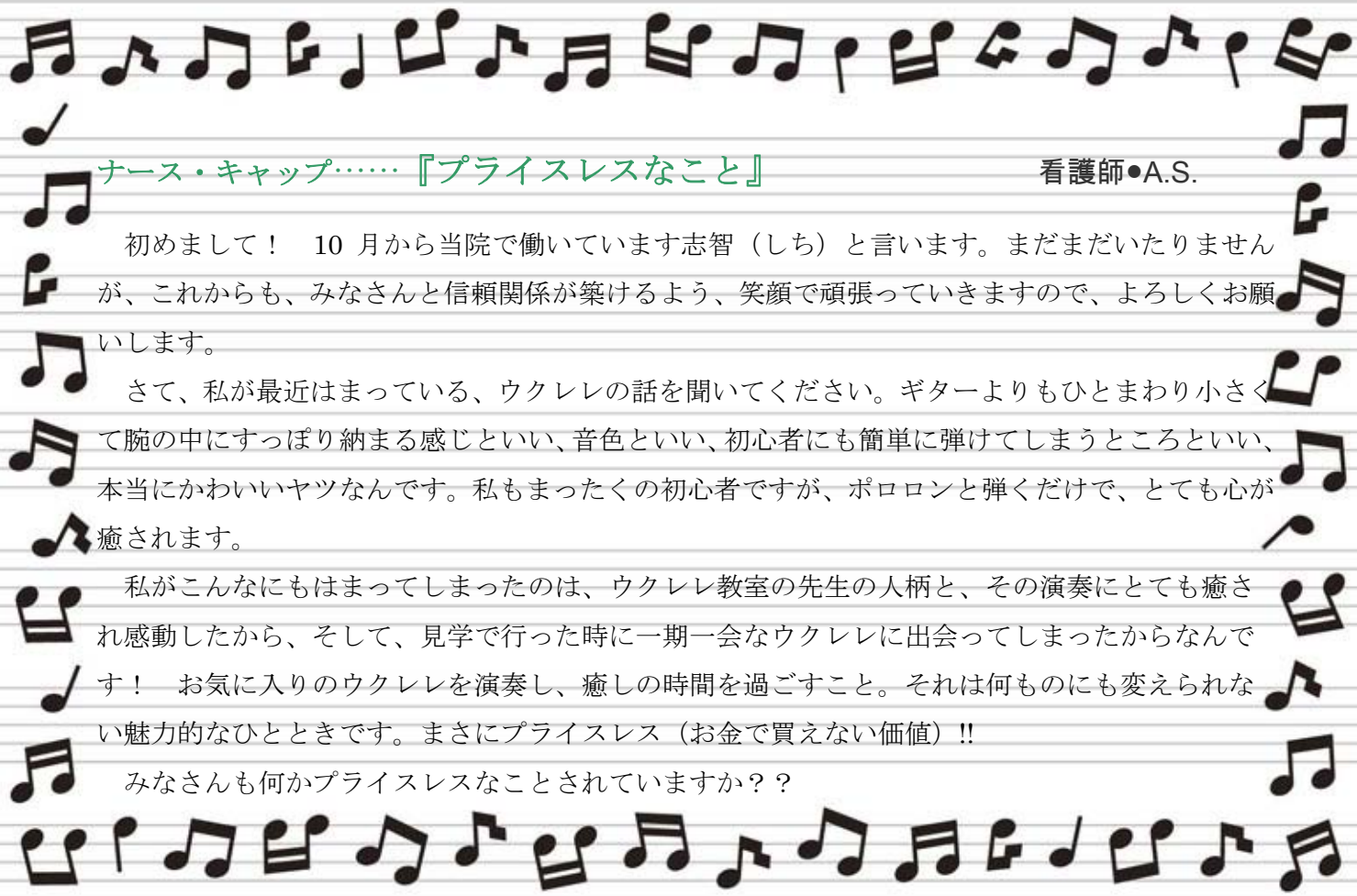


【内細胞塊の大きさと明瞭性→1文字目のアルファベット】アルファベット2文字のうち前に記されているアルファベットは、内部細胞塊の大きさと明瞭性を表しています。内部細胞塊は胚盤胞の内部に形成される細胞の塊で、将来、胎児に成長する細胞です。『A』『B』『C』の3段階で評価され、『A』は細胞が大きく明瞭であり、形態的に良好であることを意味します。



【栄養膜細胞の形と均一性→2文字目のアルファベット】アルファベット2文字のうち後ろに記されているアルファベットは、栄養膜細胞の形と均一性を表しています。栄養膜細胞とは胚盤胞の外周を取り囲む細胞であり、将来、胎盤を形成する細胞です。『A』『B』『C』の3段階で評価され、『A』は細胞形態が円形で均一性があり、形態的に良好であることを意味します。





ナース・キャップ……『プライスレスなこと』

看護師・A.S.

初めまして！ 10月から当院で働いています志智（しち）と言います。まだまだいたりませんが、これからも、みなさんと信頼関係が築けるよう、笑顔で頑張っていきますので、よろしくお願いいたします。

さて、私が最近ハマっている、ウクレレの話聞いてください。ギターよりもひとまわり小さくて腕の中にすっぽり納まる感じといい、音色といい、初心者にも簡単に弾けてしまうところといい、本当にかわいいヤツなんです。私もまったくの初心者ですが、ポロロンと弾くだけで、とても心が癒されます。

私がこんなにもハマってしまったのは、ウクレレ教室の先生の人柄と、その演奏にとっても癒され感動したから、そして、見学で行った時に一期一会なウクレレに出会ってしまったからなんです！ お気に入りのウクレレを演奏し、癒しの時間を過ごすこと。それは何ものにも変えられない魅力的なひとときです。まさにプライスレス（お金で買えない価値）！！

みなさんも何かプライスレスなことされていますか？？

たまごシッター(またの名を胚培養士)日記

『居酒屋の「居」は居心地の居』胚培養室長・岩山広

リフレッシュの方法は人様々だと思いますが、私は、ふらりと一人で呑みに行ってしまう。駅の高架下の小さな居酒屋で、よく年配のおじさんたちに混じってカウンターに座っています。なぜ一人で居酒屋なのか・・・、その理由を上手く説明してくれる言葉があります。

居酒屋の「居」は居心地の居。
自分一人のための居心地を楽しめる場所。
会社も友人も家族も、
全てのしがらみから離れ、
一人でぼんやりする所。それが居酒屋。
(by 全国居酒屋紀行 太田和彦)



↑ 銀杏串・2本で80円でした。

この言葉に共感できる方、一人居酒屋デビューはいかがですか？

こころの部屋から……『a cup of tea』

不妊カウンセラーT.B.

私は、27歳の時、イギリスに約1年ボランティア留学をしたことがあります。仕事をする代わりにベッドルームと食事が提供され、少しのお小遣いがもらえました。私が選んだ施設は、海の見える町で、イギリスの西南、ブライトンの近くのボグナーレジスと言う小さな町にありました。神戸生まれで、須磨の海を見ながら育った私は、長期滞在するなら海の見える町がよかったのです。施設は、カトリック系老人ホーム。シスターと一緒に働きます。ほとんどのシスターが、スリランカ、インド、アフリカから来た人達でした。

イギリスでは、紅茶の時間が一日に何度もあります。朝、10時、食後、3時、夕方、寝る前に紅茶を飲みます。朝は、紅茶を部屋に運び、起こしに行きます。紅茶は、ミルクか砂糖かストレート。ストレートには、濃い目と薄めがあり、レモンは入れません。一人一人の好みを覚え、部屋に運びます。ある時、イギリス人のおばあちゃんとシスターが口げんか。部屋の家具を動かしたとか、動かさないとか…。自己主張の強い二人は、どちらも譲りません。シスターは部屋を出て行き、残された私とおばあちゃん。私は、静かに丁寧に聞きます。「Would you like to have a cup of tea? (紅茶はいかがですか?)」「Yes, please.」私は、ミルクをたっぷり入れた紅茶を運びました。おばあちゃんは、お上品にソーサーごとひざにのせ、ゆっくりカップを持ち、紅茶を飲みます。紅茶で体がポカポカ温まり、気分もリラックス。「さっきは、ごめんなさいね」とシスターと仲直り。私は、口げんかが起こる度、紅茶を部屋に運びました。

写真／ホグナーレジスの海と空

「こころ」と「からだ」に効くサプリメント

通院帰りのおすすめ Dinner 『福耳 Dining』

診察が長引いて帰宅が遅くなったり、気分がめいったりして、「ああ、もう今日は、お夕飯をつくる気になれない！」ってとき、ありますよね。そんな日は、ご主人と待ち合わせして、いっそ一緒に吞んじゃうというのはいかがでしょう？ その名も、何かいいことありそうな『福耳 Dining』！ 店内は、2名からの個室になっているので、プライベートな会話も大丈夫。天井までガラス張りの開放感のあるスペースや、2人並んで夜景を眺めることができる個室(写真／このカップルシートは予約がベター)もありますよ。お食事も、旬の食材を使った和創作10品コースが2000円とリーズナブル♪ 肌寒い季節にぴったりのシチュー鍋付き和創作コース(全10品で2480円／写真)も新登場！ 一品、一品、手を抜くことなくつくられて、目にも美しく、味も満足とかなりお得な内容です。このコースのお料理は月ごとに変わるそう。デザートにと最



【福耳Dining】神戸市中央区北長狭通2-11-5グランドコーストビル7F／078-391-0176／無休

営17:00～翌1:30(L.O. 24:30)

みんなのベビー待合室 うちの家族じまん編



前号のアナウンスに応じて、YLCに通院中の「やっぱり犬派」「とうぜん猫派」のみなさんが、かわいい家族の写真をお送りくださいましたので、ご紹介しますね。どのコも、みなさんの“ベビー待ち生活”を、そっと、いえどっしり支えてくれている頼もしいコたち！ これからもママ&パパ（飼い主）さんの涙を乾かし、思わず笑顔にさせる存在でいてくださいね。そして、もうじきやってくるであろう人間の弟ないし妹のことも、よろしく！（わんこたちが、どちらも毛布に潜り込んでいるのが印象的でした）



←『モモ』ちゃんがわが家に来たのは、生後2カ月の頃(写真右)。380gの手乗り子犬でした。不妊治療がうまくいかなくても、のんきなモモの仕草に鬱々とした気持ちもどこかへ飛んでいきます。すやすや眠っているときも、絨毯の上でぬいぐるみと遊んでいるときも、えさをおねだりするときも、何をしても、かわいいから癒されます♪(パンブキン)

やっぱり
犬派

→うちの猫、いえ、たしか犬……の『チョコ』です。寒がり屋さんで、今も毛布にくるまっています。お友だちはスヌーピー。いつでも一緒です♡ この平和な寝顔だけで、私のもやもやをすべて「ケセラ〜セラ(なるようになる〜)♪」と解決してくれます(Y)



とうぜん
猫派



←伏し目がちで、女王さまのような品格を漂わせる『み〜』ちゃん(左)ですが、実はとっても食いしん坊で、一日ずっとご飯皿の前に待機しています。まあくっなっているのは、み〜ちゃんの娘で、どこの家にももらわれることなく、我が家に残った、その名も『あまり』ちゃん。私が少女だった頃から一緒だったふたりを連れて結婚しました！ 凹んでいるときは、いつの間にか隣に並んで座ってくれます。何も語らずとも、わかりあえる存在なんです。(ちーちゃん)



→おまけに登場。コーナ一担当者(不妊カウンセラー)の大端宅の『きなこ♀』です。みなさま、平成22年もどうぞよろしくをお願いします。



〜メール募集中〜 『ざくろの実・通信』の紙面に掲載させていただいた方には、かわいい子宝GOODSをプレゼント！ 投稿方法は、専用のアドレス babymati@ylc.jp 宛にメールを送るだけ。仮名での掲載を希望される方は、ペンネームもお忘れなく。ふるってメールをお送りくださいね。引き続き、わが子(ペット)自慢もお待ちしています。



YAMASHITA
LADIES'
CLINIC