

# ざくろの実●通信

'13 春

発行日／平成 25 年 3 月 26 日 通算号数／第 22 号  
発行／山下レディースクリニック  
兵庫県神戸市中央区磯上通 7-1-8 三宮インテス4F  
TEL:078-265-6475 FAX:078-265-6476

## Message 『運命を決める胚移植』

山下レディースクリニック  
院長●山下正紀

体外受精は、およそ1カ月のスケジュールで行われる治療です。

まずは良好な卵子を多く育てるための「**卵巣刺激**」、成熟卵子を採取する「**採卵**」、受精に導くための「**媒精**」、良好な受精卵に育てるための「**胚培養**」、胚を子宮に戻す「**胚移植**」、移植された胚の着床を促すための「**黄体補充**」、そして最後に「**妊娠判定**」をして一周期の治療が完結いたします。今回は、この中の「**胚移植**」について解説いたします。

赤ちゃんになる可能性を秘めた胚を子宮の中に戻す。これが胚移植です。実際には、0.1mmの胚を胚移植カテーテルと呼ばれる細いチューブを使って、少量の培養液とともに子宮腔内に注入します。その際のポイントは、子宮内膜に少しのダメージをも与えることなく、胚をそっとやさしく置くことです。現在では、超音波断層装置を用いてカテーテルの先端を確認しながら、内膜のベストポジションに確実に移植するようにしております。

子宮頸管が比較的真っ直ぐに保たれている方は、カテーテルの挿入が容易です。半数以上の方はこの範疇に入り、術者による差が出にくく、成績も安定します。また何割かの方は、子宮頸管が多少曲がっていて挿入がやや困難となります。ですがこの場合でも、適切なカテーテルを選ぶことにより、問題は解決です。厄介なのは、子宮頸管が極端に曲がっているケースです。ほんの数パーセントの方ではありますが、通常のカテーテル操作では移植できません。でも、ご安心ください。当院では、このような方にも十分対応させていただいております。具体的には、カテーテルがスムーズに挿入できるように、前日から子宮頸管を拡張させる処置をしておくのです。この方法に用いれば、最終的には99.9%の方が胚の生命力を損なうことなく移植を受けていただくことができます。

体外受精の過程の中で、胚移植は極めて重要なステップです。たとえ最高のグレードの胚が得られたとしても、この操作がうまく行われなければ、決して妊娠することはありません。一瞬の手技の優劣が結果を大きく左右し、その後のご夫婦と赤ちゃんの運命を決定づけることとなります。医者にとっては非常に責任が重いですが、また腕の見せ所でもあります。

「何とか無事に着床してくれ!」、そう念じながら、今日もかけがえの無い命の源である胚を移植させていただいております。



# YLC Report no.22

## 『精巣内の精子での妊娠を目指す MD-TESE ICSI 顕微鏡下精巣内精子回収術という挑戦』

胚培養室室長●岩山 広

### ●国内屈指の MD-TESE のエキスパートと YLC ラボの ICSI や活性化技術の連携

YLC では、藍野病院泌尿器（大阪）の増田裕医師と連携して男性不妊外来（通常、第一、第三土曜日。完全予約制）を行なっています。

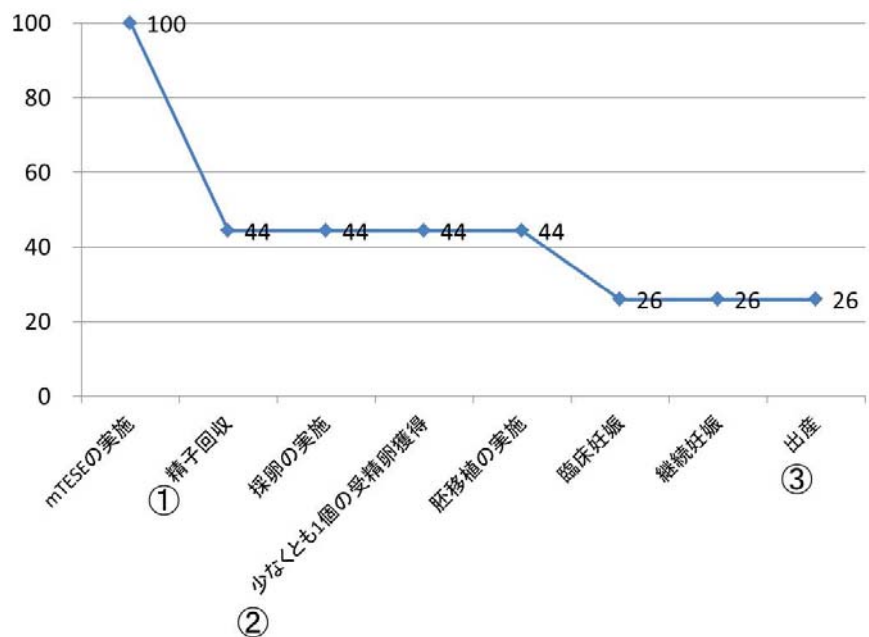
射出精液中に、ある程度の精子数が確保されているようなら、通常の顕微授精の適応となりますが、まれに、まったく精子が見当たらない症例があります。そのような場合に、精巣から外科的に精子を取り出す方法があります。増田医師が得意とする MD-TESE は、精細管という精子を造る器官を顕微鏡下で精査しながら選別・回収する方法です。従来から行われていた、いわゆる Simple-TESE は、精巣を切開後、盲目的に精細管を回収するという方法でした。増田医師は、国内でも 5 本の指に入る MD-TESE の症例数をこなしており、非常に安定した技術を提供いただいています。

精巣から回収された精子は運動性に乏しく、十分に卵子を受精させる能力が弱い場合が多々あります。そのため、精子の運動性を亢進させる処理や卵子の受精を促進させる処理を顕微授精 (ICSI) にともなって施すことがあります。

### ●MD-TESE ICSI に挑まれたご夫婦の 4 組に 1 組が赤ちゃんを抱いておられます

このように YLC と増田医師とのタイアップで実施されている MD-TESE-ICSI の臨床成績ですが、まず MD-TESE を受けられた約 40%の症例で精子の回収ができています (①)。そして、精子の回収できた症例については、全例で少なくとも 1つの受精卵が得られています (②)。最終的には、治療を開始した症例に対して約 25%の症例で出産まで至っているのです。

理論的には 1 個の卵子に 1 匹の精子があれば出産の可能性のある治療であり、現状では最も高度な男性不妊治療と言えるでしょう。



## ナース・キャップ…『柑橘系の香りでリフレッシュ』

看護助手●T.A.

といってもアロマではありません。私のおすすめは、ゆずサワー！ 実は、私ワイン党で、焼酎は苦手だったんです。ところが、あるとき外食で口にした焼酎をおいしい！と感じて主人に話すと、すすめられたのが霧島酒造の『黒霧島』でした。仕込み水は、宮崎県都城盆地の地下深くに眠る水がめからの湧き出る『霧島裂罅水』。焼酎づくりの大敵・鉄分をほとんど含んでいない水なんだとか。原料は、南九州の広大な大地が育んだサツマイモ『黄金千貫』。芋焼酎でありながら、香りにも癖がありません。黒麹仕込みならではの、トロツとした甘みと、すっきりとした後切れの良さが魅力です。すっきり魅せられ、この黒霧島を『ゆずサワー』（寿屋清涼食品株式会社）で割っていただくのが、わが家の定番に。すっきりリフレッシュできます。

私は、どちらも六甲道の『やまや』で購入しています。このビルには、産直市場の『めぐみの郷』も入っていますので、ゆずサワーが美味しく飲めそうな食材も一緒に入手できるのがお気に入りポイント。

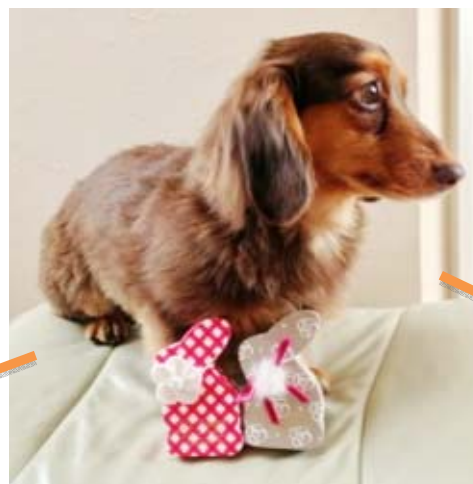
赤ちゃんをご希望のみなさまに果たして飲酒を推奨していいのか気になりまして調べてみますと、むしろ適量のワインは妊娠率をあげるとか、ある程度以上飲むと治療成績と下げるとかいろいろな研究報告があるようで山下院長に確認したところ、週にビール中瓶1、2本程度ならまったく問題ないとのことでしたよ♪

## たまごシッター(またの名を胚培養士)日記

### 『iPhone おすすめアプリ (写真加工編)』

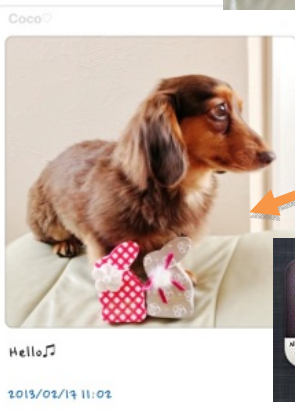
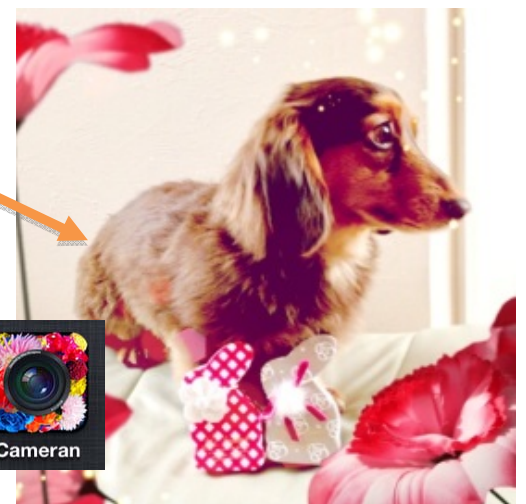
システムエンジニア●C.M

最近、スマートフォンをお持ちの方が多くなりましたね。でも、電話とメールしか使ってない……なんてのはもったいない!! そこで今回は、「写真加工」のおすすめのアプリを紹介しちゃいます♪ ほかのスマホでも使えるものがあるかもしれないので、iPhone 以外の方も探してみてくださいね。また、一部有料のものもあります。インストールする際にご確認ください。まずは、iPhone 写真を明るくしてくれるスマホで写真を撮ると、写りが暗かったりしますよね。そんなときはコレ **Instaflash** かなり明るくキレイになりました! では、ここから色々なアプリで加工していきますね。



**Cameran** 蜷川実花監修

花や金魚などを添えて華やかに



**Notica** ポラロイド風

## こころの部屋から……『2種類のカウンセリングの選び方』

不妊カウンセラー●大端 暁

カウンセリングと聞くと、なんだか身構えてしまいませんか？

山下レディースクリニックには、2種類のカウンセリングがあります。ともに予約制で、臨床心理士（国家資格）による心理カウンセリング（実施日は受付にて、ご確認ください。1回50分、1570円）と、不妊症に関する医学的知識を持った不妊カウンセラー（日本不妊カウンセリング学会認定）による不妊カウンセリング（基本毎週火曜日、1回50分、無料）があります。どちらのカウンセリングでも、みなさんのお気持ちをじっくりおうかがいして、あなたご自身（ご夫婦）があなた（お二人）らしい選択ができるようにサポートしていますので、どうぞお気軽にご利用ください。

受けてみようかと思うものの、「どう使い分けたいの？」「私は、どちらを受けたいのだろう……」と悩まれる方も多いかと思います。不妊治療を受ける日々の中、ストレスとどうつきあうか、自分の心の声をどう聞くか、そのような心のご相談は心理カウンセリングを、治療のステップアップのタイミングに悩んでいる、治療内容についてゆっくり説明を受けて疑問や不安を解消したい、治療の辞め時で迷っている、そのような質問やご相談は不妊カウンセリングをご利用いただくと良いでしょう。心の荷物を整理しにいらしてください。



## 「こころ」と「からだ」に効くサプリメント

### 通院帰りのおすすめ LUNCH 『Mother Moon Café 神戸国際会館店』

今回、ご紹介するのは、ざくろの実●通信がはじまって22号目、満を持して登場の有名店『マザームーンカフェ』です。神戸国際会館の地下2階ですので、通院帰りにふらりと立ち寄るには、このうえなく好都合。ビルの一郭で、テナントとの仕切りも開放的なのですが、なぜか隠れ家の赴きがあって落ち着きます。大人気のランチメニュー『大人のお子様ランチ』は、デザート、ドリンク付1300円で数量限定。この日の内容は、鶏手羽元と新ジャガのコンフィ オレンジ&粒マスタードソース、ヤリイカと春キャベツのプッタネスカ、チーズマッシュポテト、ミックスリーフサラダ、栗マロンかぼちゃのスープ、エスプレッソプリン、パンorライス、ドリンク。お子様ランチの内容は変わりますので、スタッフブログでご確認ください。なんだかネーミングだけでも、なんだかわくわくしますよね。（不妊カウンセラー大端&馬場）

【マザームーンカフェ】神戸市中央区御幸通8-1-6 神戸国際会館SOL B2

電話078-230-9450 営業ランチ11:00~15:00

デイトイムフード15:00~20:00(L. O. 19:30) 不定休



知っておきたい！ 不妊治療の基礎知識⑨

## 『クラミジア検査 ～陽性の場合、ピンポン感染を防ぐため、夫婦同時に投薬治療～』

### 【どんな検査？】

クラミジアは、現在もっとも多く見られる性感染症です。とくに女性の場合は、感染しても症状がほとんど出ません。知らないうちに、子宮から卵管、そして腹膜へと炎症が広がり、不妊の原因になることがあります。□クラミジア検査には、血液から感染経験の有無をみる抗体検査と、直接子宮頸管の上皮を採取してクラミジアそのものを探す抗原検査の2通りがあります。

### 【いつするの？】

抗体検査は時期を選びません。抗原検査は、月経中と排卵時期を避けて行ないます。

### 【何がわかるの？】

血液検査でクラミジア抗体が陽性になった場合は、現在もしくは過去に感染経験があることを意味します。抗体が陽性になった場合、抗原検査でクラミジアそのものが見つかった場合には、抗生物質できちんと治療しましょう。なお、夫婦間で移し合うピンポン感染を防ぐために、2人同時に治療することが大切です。

## みんなのベビー待合室『積み重ねられないつらさ』



中学から大学までバレー部で、まさにザ・体育会系だった私にとって、通院も、注射の痛みも、たいしたことではなかったのです。がんばることは得意中の得意だったはず。ところがつらい。たまらなく、つらい。採卵を繰り返して、出費を重ね、痛みを耐えても、がんばった分だけ、何かが成長するわけでもなく、積み重ねられていくこともない。これは、なかなかにしんどいものがあります。山下先生や看護師さんたちの存在に励まされながら、どうにか心を保っている感じです。こんなにも脆い自分がいたなんて驚いています。（みんみ／39歳／ベビ待ち歴3年）

\*そうですね、努力した分だけ前に一歩ずつでも赤ちゃんに近づいているというわけではないのが不妊治療のつらいところですね。私たちも同じ思いです。でも、ご希望がかなうように一緒にがんばらせてください。私たちは、チームです。気持ちを整理されるのに、カウンセリングもご活用くださいね。（山下レディースクリニック院長 山下正紀）

### ～メール募集中～

『ざくろの実●通信』の紙面に掲載させていただいた方には、かわいい子宝GOODSをプレゼント！ 投稿方法は、専用のアドレス [babymati@ylc.jp](mailto:babymati@ylc.jp) 宛にメールを送るだけ。仮名での掲載を希望される方は、ペンネームもお忘れなく。ふるってメールをお送りください。



YAMASHITA  
LADIES'  
CLINIC